

# středověk

Doprovodné texty aneb co se do bojovky nevešlo  
nebo co se po cestě zpět do školy možná zapomnělo.



UČENÍ RÁTKY

2020

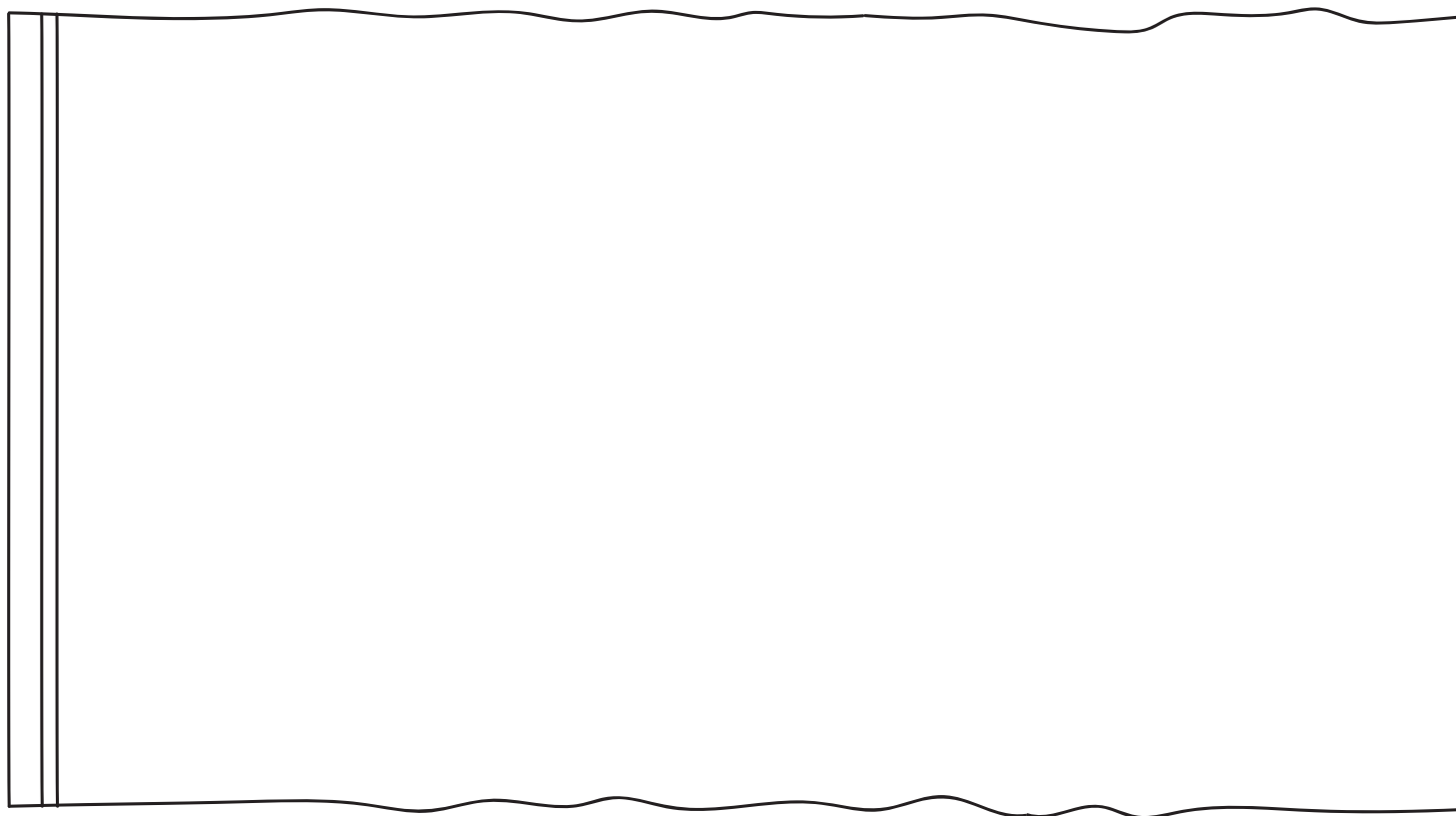
# Vítej ve Děku středů!

Držíš v rukou sešit, který Tě zavede do dávných časů. Do časů středověku. Do časů urozených dam a rytířů, prostých rolníků, bohatých měšťanů a cechmistrů, legend, morových doktorů a potulných kejklířů.

Dozvíš se, jak si různí lidé žili a jaké vztahy mezi sebou měli. Každou kapitolou Tě provede člověk, který patří do určité společenské vrstvy, tak abys nasál pravou atmosféru středověkého života.

Sešit funguje jako hra. Podle toho, jak si povedeš ve splňování úkolů, budeš postupovat na další výzvy.

**Abys však mohl začít hrát, nejprve si vymysli svou postavu, nakresli ji do vymezeného prostoru a dej jí jméno.**



**Hotovo? Skvěle!  
Cesta do středověku může začít!  
Vyčůrat a hrát!**

# duchovenstvo



**Pochválen buď  
Ježíš Kristus!**

Vítám Tě v bazilice svatého Petra a Pavla na Vyšehradě. O našem sboru kněžích také můžeš slyšet jako o Vyšehradské kapitule. Jsme v době velkých změn. Stále slýcháme na mších, které tady pravidelně sloužíme o lidech, kteří věří v síly, které jsou hříšné. Věří v nadpřirozené síly, duchy, demony. Říkáme jim pohané – toto slovo pochází z latinského slova – paganus, což znamená venkovský. Nerozumíme pohanům. Odmítáme jejich bludy. Křesťanství je lék. Víra v jednoho Boha je lék pro celou společnost a budoucnost všech.

Zde je naše učení a přesvědčení.

**Říkáme mu učení o trojím lidu:**

- 1. páni mají vládnout a bojovat**
- 2. duchovenstvo se má modlit**
- 3. poddaní musejí poslouchat pány**

Rovnosti lidé dosáhnou až po smrti.

**K cestě nám dopomáhá desatero božích přikázání a Ty je jistě znáš. Pokud mi všech deset přikázání sdělíš, dostaneš požehnání. Pokud stále věříš ve Vaše slovanské bohy, napiš je do druhého sloupce a já se budu za Tebe modlit, abys tuto víru opustil.**

**Desatero**

---

---

---

---

---

---

---

---

---

---

**Slovanští bohové**

# Vztahy



## Šlechta

Ve středověku se papeži – hlava katolické církve – snažili získat určitou kontrolu nad světskou mocí tak, aby moc panovníků nebyla neomezená a oni mohli zasahovat do různých záležitostí života středověké společnosti.



## Měšťanstvo

V městském prostředí se postupně objevovali věřící, kterým daný stav církve nevyhovoval. Potulní chudí kazatelé kritizovali učení církve, její bohatství a světskou moc. Církev toto konání označovala za kacířství, které postupně bylo považováno za zločin hodný trestu smrti upálením.



## Cechy

Hospodářský vzestup ve středověku měnil evropskou společnost. Přestávala být pospolitostí šlechty, duchovních a vesničanů. Bohatnoucí řemeslníci a kupci se stávají další hospodářskou a politickou silou, určující především život za městskými hradbami.



## Rolníci

Museli odvádět desátý díl své úrody, tedy desetiprocentní daň, kterou známe pod pojmem desátek. K úschově desátků sloužily v Evropě tzv. desátkové stodoly, které byly zbudovány ve vesnicích a které představovaly po kostele největší stavbu vesnice.



## Umění

Mastičkář – nejstarší české drama (divadelní hra), ve kterém mistr Severin prodá třem Mariím, které shánějí masti k balzamování mrtvého Kristova těla, mast a jeho manželka mu vynadá, že je měl prodat za více peněz. Hra byla kvůli některým scénám vykázána ven z kostelů do venkovského prostředí.



## Medicína

Největší vliv v této době měla na medicínu církev. Od toho se odvíjelo i chápání nemoci. Nemoc byla považována za „dar od Boha“, aby si nemocný mohl odpykávat svá provinění. Církev oficiálně zakázala chirurgii, vykonávali ji proto lazebníci, holiči a kati.



## Válka

Papežové v období středověku vyhlášovali takzvané křížové výpravy proti „nepřátelům křesťanstva“. Účastníci před zahájením výpravy skládali slib a byli označeni znamením kříže, které si našivali na šaty, a proto se nazývali křížáci. Byli dobrovolníky, měli za účast na výpravě přislíbeno odpuštění hříchů. Tyto výpravy byly velmi krvavé a násilné.

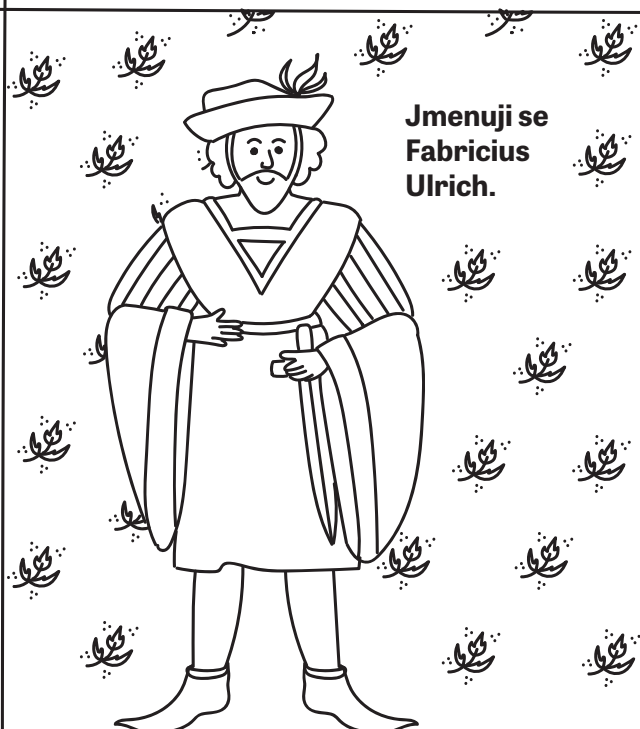


**Pokud Tě provázel  
Ježíš Kristus,  
pokračuj na stranu 3.**



**Pokud Perun,  
pokračuj na stranu 9.**

# šlechta



Jmenuji se  
Fabricius  
Ulrich.

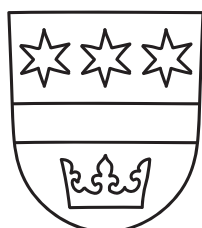
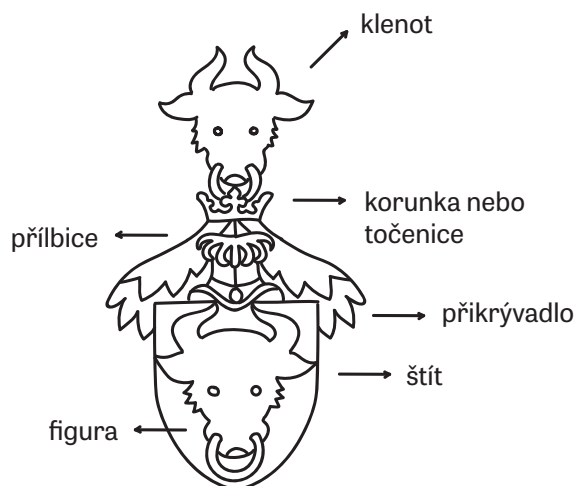
Mým ctnostným povoláním jest herold.  
Jsem profesionální autoritou, vykládám a znám umění heraldické. Zabývám se studiem pravidel a zvyklostí, podle nichž se tvoří znaky – erby.

Umím erby popsat, správně nakreslit a přidělit.  
Právo vést erb, čili držet znak a dědit ho, měli různí lidé. Šlechtici i měšťané.

Spolu s kolegy jsme vytvořili takzvaný blason – popisujeme jím erb pomocí speciálního názvosloví. Blason má být stručný a výstižný, zároveň však dostatečně jednoznačný, aby podle něj bylo možné znak nakreslit.

Už teď v tom máš zmatek? Nevadí. Každý někdy začíná.

Erb jsi jistě již někdy viděl/a. Takto vypadá základní struktura tvoření erbu:



**Znak obce Dobroslavice**  
Blason: Modro-červený štít dělený zúženým břevnem, provázeným nahoře třemi hvězdami, dole korunou, vše zlaté.

**Tvým úkolem je nakreslit erb Tvého rodu podle těchto náležitostí a zároveň ho výstižně popsat pomocí blasonu. Ať jde práce od ruky!**

# Vztahy



## Duchovenstvo

Vysoká šlechta vlastnila rozsáhlý majetek. Její příslušníci se snažili spolurozhodovat s panovníkem o dění ve státě a omezit jeho moc. Církev se snažila tuto moc také kontrolovat a například papež Inocenc III. prosadil svrchovanou moc papeže v celé katolické církvi a významně tak zasahoval do světských záležitostí.



## Měšťanstvo

Rostoucí počet obyvatel a stoupající životní úroveň vedly od 9. století k postupné obnově městského života. Řemesla a obchod se rozvíjely mnohem rychleji než zemědělství a byly zdrojem značných zisků. Řemeslníci i kupci tak získali majetek a jisté společenské postavení.



## Cechy

Regulovaly cenu a kvalitu výrobků, organizovaly vlastní výrobu, hájily práva a zájmy svých členů, řídily přijímání nových členů i výuku tovaryšů a také skládání mistrovských zkoušek. Měly svou cechovní pokladnu. Některé z cechů si přišly na velké jmění, které pak většinou používaly k ovlivňování městské politiky a svých zájmů.



## Rolníci

Nevolnictví je označení vztahu závislosti mezi rolníkem (nevolníkem) a majitelem půdy (pán). Rolníci dostávali přiděleno od panovníka tzv. léno tedy půdu, kterou mohli obdělávat. Každý desátý díl úrody (desátek) museli panovníkovi za tuto možnost odvádět. Často se rolníci proti těmto pravidlům bouřili.



## Umění

Přes nevoli církve se objevovali první herci a kejklíři na veřejných prostranstvích. Objevuje se postava šaška. Uplatňoval se na panovnických dvorech. Šašci evropského středověku a raného novověku bývali obvykle oděni v pestrém oblečení, na hlavě mívali čapku či kuklu s rolničkami nebo s umělými oslíma ušima.



## Medicína

V dobách morových epidemií byli moroví doktoři najímáni městy, ve kterých se objevila nákaza. Za jejich služby platilo město, proto léčili všechny obyvatele – bohaté i chudé, ale je známo, že si někteří moroví doktoři nechávali od pacientů platit, za speciální typy léčby nebo falešné léky.



## Válka

Mezi lidmi panovaly hluboké rozdíly. Každý člověk patřil do určité společenské vrstvy. Podle svého postavení se lidé do značné míry chovali, bydleli, stravovali i oblékali. Později došlo k tzv. českému stavovskému povstání, které vyvrcholilo po několika bitvách střetnutím na Bílé hoře, ve kterém byly stavy poraženy.



**Bavilo Tě více kreslení erbu?  
Pokračuj na stranu 11.**

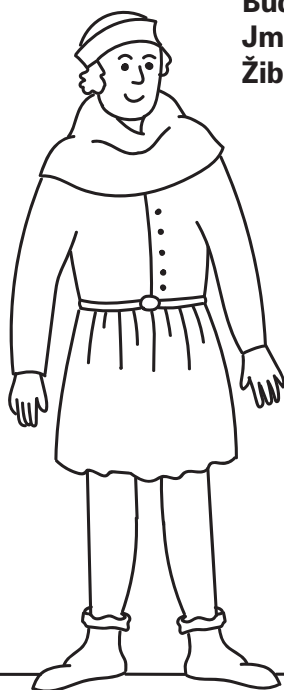


**Raději píšeš a blason  
Ti nedělal problém?  
Pokračuj na stranu 5.**

# měšťanstvo



**Buď zdrav!  
Jmenuji se  
Žibřid Tlama.**



Před nedávnem Karel IV. založil Nové Město pražské. Podařila se mu věru magická věc. Opevnit toto město hradbami za pouhá dvě léta.

Hradební zeď začíná od místa, kterému dnes říkáte Těšnov. Ano, tam, kde teď Vaši novodobí umělci mohou stříkat barvy na zeď. Hradby pokračují přes Národní muzeum, které samozřejmě postavili až o hodně let později, přes vrch Karlov, dolů přes park Folimanka, kudy protéká důležitý potok Botič a zeď se přes toto údolí šplhá k pevnosti Vyšehrad.

Ptáš se, jak je možné, že všechny tyto věci vím? Časově to nesedí? Občas vidím do budoucnosti. CHA! Víím, že spousta opevnění již není na svém místě, že Praha teď vypadá úplně jinak. Ale je spousta staveb a cest, které se nezměnily. Třeba některé domy, které mají stále své neměnné názvy. Když je postavili, do jejich štítu byl nakreslen znak a ten je tam dodnes.

**Můžeš se na ně podívat, když se projdeš. Trochu Ti pomohu. Zadáím ulici a číslo domu a Ty přiřadíš správný název. Budeš tak mít k dispozici mapu nejstarších budov pražských a směle můžeš vyrazit na procházku!**

## Ulice

Na Rybníčku 1428/8 – Nové Město

Karolíny Světlé – Staré Město

Staroměstské náměstí 2 – Josefov

Nerudova 233/47 – Malá Strana

Týnská 630/6 – Staré Město

Apolinářská 439/9 – Nové Město

Lázeňská 285 – Malá Strana

Náměstí Republiky 5 – Staré Město

## Budovy

Prašná brána

Dům U Dvou slunců

Kostel sv. Apolináře

Rotunda Nalezení sv. Kříže

Dům U Minuty

Kostel Panny Marie pod řetězem

Dům U Zlatého prstenu

Rotunda Sv. Longina

# Vztahy



## Duchovenstvo

Augšpurský mír je název mírové dohody přijaté císařem Karlem V. a říšskými knížaty na sněmu Svaté říše římské. V této dohodě byla uznána náboženská svoboda ve formě zásady „čí země, toho náboženství“, měšťané, duchovenstvo a šlechta měli možnost z náboženských důvodů emigrovat, poddaní nikoliv.



## Šlechta

Panovníci městům udělovali privilegia (výsady), jež zahrnovala např. právo pořádat trhy (trhové), vařit pivo (várečné), právo mílové (v okruhu jedné míle od města se nesměl usídlit cizí řemeslník), právo hrdební, právo obehnat město hradbami (hradební).



## Cechy

Vznikaly ve středověkých městech hlavně během 13.–15. století. Rušeny začaly být o tři sta let později, neboť bránily vytváření konkurenčního prostředí a technologickému rozvoji. Zájemce o vstup do cechu pochopitelně také musel být měšťanem daného města, tj. musel v něm vlastnit dům.



## Rolníci

Život středověké společnosti se odehrával především v okolí panských sídel, hradů a na venkově. V čase nebezpečí se sem stahovalo okolní obyvatelstvo. Ti nejbohatší měšťané bydleli ve středu města, ti chudší naopak na krajích města. Postupně se do měst mnoho rolníků stěhovalo – lákalo je větší bezpečí, více pracovních příležitostí a peněz.



## Umění

Jarmark byla akce pořádaná na základě privilegia uděleného panovníkem, který je většinou uděloval při povyšování vesnice na městečko. Trhů se účastnili i obchodníci, kteří nabízeli běžně nedostupné zboží. Výroční trhy navštěvovaly také různé potulné atrakce, jako bylo lidové a loutkové divadlo, artisté, medvědáři nebo potulní malíři.



## Medicína

První, celoevropská epidemie moru měla na svědomí 25 miliónů mrtvých, tedy asi 1/3 obyvatel tehdejší Evropy. Nebezpečí infekce existovalo všude tam, kde lidé přicházeli vzájemně do styku, tedy hlavně města, v nichž se soustřeďovala velká množství lidí, na rozdíl od venkova. Všichni byli vyděšeni a pokládali mor za předzvěst apokalypsy a Boží trest.



## Válka

Část husitů vybudovala nové město nad řekou Lužnicí. Dostalo biblický název Tábor (podle hory Tabor blízko Nazareta). Vzájemně se nazývali bratry a sestrami a po příchodu do města odevzdávali svůj majetek do kádí umístěných na náměstí. Ten měl posloužit celé komunitě, aby dokázala překonat první kritický rok existence.



Používal/a jsi chytrý telefon?  
Pokračuj na stranu 7.



Pokud jsi věděl/a většinu  
z hlavy – pokračuj na stranu 13.



# cechy



Právě se nacházíš v mé soukenické dílně. Jsem cechmistr Jan Pazdrát. Soukenické řemeslo se zabývá výrobou sukna, jsme tkalci. Vše, co se týká vlny – nákup, znalost materiálu, předení, tkaní, zušlechťování tkaniny. Moji učedníci a tovaryši čistí, perou, valchují, čistí, češou, stříhají, kartáčují, lisují a vyrábí oděvy.

Nikdo se neobejde bez našeho řemesla. Šatíme krále i chudinu.

Spoustu práce mám za sebou, dítko. Pche, ty Vaše továrny... Ty Vaše pračky... Správně, ručně, naměřit brokát, to chce fištrón.

**Vaše maminky a tatínci pravidelně perou, suší a žehlí Vaše šaty. Někdy jim můžete pomoci. Budou rádi. Ve Vašem světě je spousta symbolů, které něco představují. Nerozumím jim, potřebuji od Tebe pomoci. Vysvětli mi, prosím, co mám nastavit na tom ďábelském stroji, kterému říkáte pračka, když peru oděvy s tímto označením:**



# Vztahy



## Duchovenstvo

Cech byl také náboženské bratrstvo, zpravidla měl v městském kostele svůj oltář. Měl také svůj znak či prapor, vlastní výsady a plnil různé úlohy. Každý z mistrů měl vést příkladný jak soukromý, tak i pracovní život. Bezúhonný soukromý život byl považován za samozřejmost.



## Šlechta

V rámci cechu si mistři ze svého středu volili cechmistra. Ten představoval cech na veřejnosti a vedl rokování s městskou anebo šlechtickou vrchností. Cechmistr měl na starosti cechovní truhlici, dohlížel na jakost výrobků a vedl porady cechu. Starší mistři měli být příkladem pro tovaryše a učedníky, sami očekávali od kolegů a tovaryšů projevy úcty.



## Měšťanstvo

Smyslem cechu bylo především hájit zájmy svých členů, dohlížet na kvalitu a cenu zboží, ale také například nedovolovat provozování řemesla někomu, kdo není členem cechu. Toto pokutování bylo podepřeno městskými výsadami, takže nečlen cechu prakticky nemohl své řemeslo vykonávat.



## Rolníci

V cechu byli řemeslníci sdružováni podle jednotlivých oborů, ale velmi časté bylo spojování více řemesel do jednoho cechu. Například cech ševců a obuvníků, mlynářů a perníkářů, zedníků a kameníků, krejčích a soukeníků, nebo cech kolářů, bednářů a hrncířů. Rolníci a řemeslníci z vesnic se postupně stahovali do měst a sdružovali se do cechů.



## Umění

Petr Parléř byl německo-český architekt, stavitel, kameník, sochař a řezbář. Patří mezi nejvýraznější umělce evropské vrcholné gotiky. Působil převážně v českých zemích. Stál v čele významné císařské stavební huti, kterou založil Matyáš z Arrasu, po kterém převzal stavbu katedrály sv. Víta.



## Medicína

Vrcholný středověk je obdobím výrazných zásahů církve do lékařství. Církev oficiálně zakázala chirurgii. Chirurgii proto vykonávali lazebníci, holiči a kati. V této době se začaly zakládat nemocnice (označované hospitium, později hospital, počestěno špitál) pro nemocné poutníky, staré, chudé a nemocné lidi.



## Válka

Cechům bylo vytýkáno, že brzdí volný obchod, technologické inovace, přenos technologií a rozvoj podnikání. Dle některých pramenů z této doby se cechy stále víc a víc zapojovaly do vzájemných bojů a bojů proti řemeslníkům, kteří do cechů nepatřili.



**Pokud znáš a pamatuješ si pět symbolů – pokračuj na stranu 15.**



**Pokud odmítáš pomáhat v domácnosti, patříš do pekla a vrať se na stranu 1.**

# rolníci



**Pozdrav  
Pánbůh!**

Jsem Jana a mám velkou radost, že jsi zavítal na naše skromné pole. Když by ses vydal/a po proudu tohoto potoka, díky němuž se toto pole zavlažuje a který je hojný na raky kamenáče, dorazil bys po chvílce do naší útulné, ale velmi prosté chalupy.

Rak je velice citlivý na čistotu vody, a tak vždy podle jeho chování poznáme, zda-li je potok v pořádku. U chalupy máme s rodinou jednu kozu, hrušeň, jejíž plody jsou výtečné na jakýkoliv způsob, veliký košatý ořech a to je vše. Vše, co potřebujeme. Se sousedy ve vesnici směňujeme za naše vypěstované věci jejich plody. Společně obděláváme tato skromná políčka, ze kterých občas dáme daně vrchnosti. Za tyto daně zde můžeme hospodařit. Každou neděli chodíme do našeho malého kostelíku. Život je to těžký, ale krásný. Jsme vděční za všechny dary, které dostáváme, za to, že můžeme žít.

**Zde jsem pro Tebe připravila malou zkoušku. Nasbírala jsem klasy různých obilovin, které zde pěstujeme a po Tobě chci, abys poznal/a, který klas je který. Je to důležité, protože každý můžeš využít pro jiný účel a způsob.**

pšenice / oves / žito / ječmen / rýže / kukuřice / proso



**Ted', když jsi je poznal, můžeš ke každému zjistit k čemu se používá a které pochutiny se z nich dělají. Bůh ochraňuj Tvou úrodu!**

# Vztahy



## Duchovenstvo

Jak už víte, ve středověku byla církev mocná. Patřily jí nejen kostely a kláštery, ale i lesy, pole, rybníky, některá města a vesnice i s poddanými. Díky vlastnímu hospodaření a štědrým darům nesmírně bohatla. Vlastnila skoro polovinu půdy. Další peníze jí plynuly z poplatků za církevní úkony (například křest či pohřeb).



## Šlechta

Jedním z charakteristických rysů tohoto období byla takzvaná feudální společnost. Na jedné straně se vytvořila vládnoucí vrstva válečníků, kteří byli zároveň velkými vlastníky půdy. Nevolník se zavazoval k věrnosti, poslušnosti a službě vůči pánovi. Ten mu za to zaručoval ochranu a materiální zajištění prostřednictvím léna, což bývala nejčastěji půda.



## Měšťanstvo

Pokrok v zemědělské výrobě, oddělení venkovského řemesla od zemědělství, rostoucí počet obyvatel a stoupající životní úroveň vedly od 9. století k postupné obnově městského života.



## Cechy

Na počátku vrcholného středověku část rolníků přestala obdělávat pole a začala se věnovat pouze řemeslu. Pro své výrobky potřebovali najít odbytiště, proto opouštěli vesnice a usazovali se v bývalých antických městech, v podhradí panských sídel, klášterů nebo na křižovatkách obchodních cest.



## Umění

Pohádka je vyprávění založené na fantazii vypravěče. V každé chalupě ve vesnici se před usnutím nebo za dlouhých zimních večerů vyprávěly příběhy, které se předávaly z generace na generaci. Vyprávěním se děti vychovávaly, strašily, bavily. Stejně jako dnes.



## Medicína

Na vesnicích existovali různí lidoví léčitelé. Vyznali se v bylinkách a rostlinách a zkušenosti si předávali formou různých herbářů a receptářů, které často byly nepřesné a zavádějící. Lidovému léčitelství se věnovali především venkovští léčitelé, kořenářky a porodní báby.



## Válka

Vojenská služba – bývala původně celoživotní. Zámožnější rodiny mohly své syny z vojenské služby vyplatit. Vesnice obcházeli verbíři a přesvědčovali chlapce, zpravidla v hospodě, o výhodách vojenského života a lákali je na finanční závdavek a pití. Mnohdy stačilo, aby opilý mladík podal verbíři ruku.

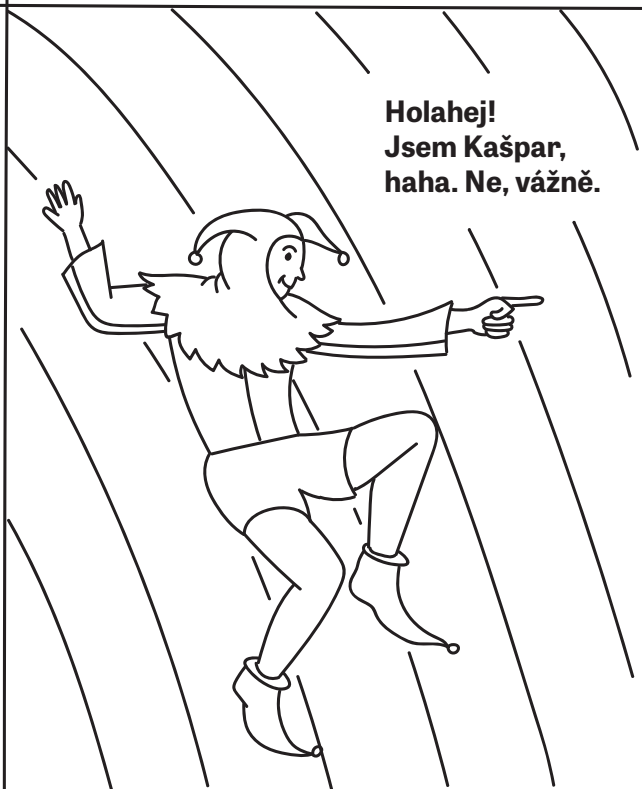


Poznal/a jsi alespoň tři klasy –  
běž je nabídnout do města  
na stranu 5.



Pokud ne, zkus to znovu  
a pokračuj dále na stranu 11.

# umění



**Holahej!  
Jsem Kašpar,  
haha. Ne, vážně.**

Mé jméno jest Kašpar, ale jsem kašpar. Tedy obecní blázen. Tedy král mezi králi. Tedy, he, velevážený truhlík. Spektákl, to je to slovo. Jsem básník, zpěvák, mág. Spektákl vytvářím, tedy divadlo, tedy velkou podívanou. Nikdo mi nerozumí, ale to mi nevadí. Nepotřebuji porozumění. Chci bavit. Hlavně sebe. Tropím si šprýmy.

Můj jazyk je ostrý, stejně jako břitva udatného válečníka. Dokážu cestovat časem. Vážně. Svedu toho mnoho. V mé hlavě tryskají gejzíry a vyvěrají z ní duhy. Dvojitě, trojitě a jednou se mi povedlo nad sebe postavit dokonce čtyři pestrobarevné vějíře. Důležité je být u sebe. Věřit si, že to dokážeš. Když tomu věříš, dokážeš cokoliv. Musíš však zkoušet, zakoušet a vytrvat. Někdo říká, že to neexistuje, že si vymyslím a nevěří mi, že to, co cítím není skutečné. Jak to ale mohou vědět. Do hlavy mi nevidí.

**Začněmež. Představ si duhu. Kolik má barev a jak jdou po sobě?  
Co všechno ve Vašem světě symbolizuje?**

**Také je dobré znát všechny elementy / živly – vyjmenuj všechny, které znáš:**

**A teď vymysli krátkou báseň nebo písničku. Duhovou. O živlech. Nebo jakou chceš. Nemusí se líbit nikomu jinému než Tobě. S nikým nesoupeříš. Bude to Tvoje báseň nebo píseň. Když budeš pokračovat, bude z Tebe také takový kašpar a duha bude Tvá.**

# Vztahy



## Duchovenstvo

Nezanedbatelnou roli v rozvoji umění této doby mělo i náboženství. Ve středověku (především ve 13. a 14. století) došlo k rozkvětu a růstu bohatství i moci církve. Silně také ovlivňovala všechny druhy umění. Umělecký sloh středověku se nazývá gotika.



## Šlechta

Rytířský turnaj (staročesky kolba nebo klání) je středověká hra – soutěž, kde se mezi sebou jezdecky nebo i pěšmo utkávali rytíři z řad nižší i vyšší šlechty, někdy i panovníci. Účelem turnajů bylo jednak cvičení se v boji a také předvedení schopností a statečnosti před přihlížejícím obecnstvem a zejména dámami.



## Měšťanstvo

Tehdejším módním trendem byly u mužů dlouhé špičky bot a dlouhé rukávy. Špičky byly dlouhé podle toho, jak vysoké je mužovo postavení ve společnosti – čím vyšší postavení, tím delší špičky, stejně jako vyšší límec. Ženy se často odívaly do šatů s tzv. „rozstříženými rukávy“.



## Cechy

Existovaly i umělecké cechy. Umělci a řemeslníci ve městech byli obvykle zastřešeni cechovým systémem – zlatnický cech byl typicky mezi nejbohatšími ve městě a malíři byli na mnoha místech členy zvláštního cechu sv. Lukáše.



## Rolníci

Legenda je epický literární žánr, pojednávající o životě, smrti, mučení a zázracích určitého světce či mučedníka. V našich zemích bylo zásadní působení svatých Cyrila a Metoděje, s jejichž jmény jsou první legendy vzniklé na našem území spojeny. Účelem legend bylo oslavit památku příkladných křesťanů a dát, nejen poddaným, příklad k následování.



## Medicína

Pověra je víra v jevy nebo bytosti, která v rozporu s racionálním myšlením a bez rozumných důvodů, přiřazuje věcem a dějům nadpřirozenou schopnost ovlivňovat budoucnost. Uchovávají se především ve formě přísloví, pořekadel a bájí. Proto jsou zvláště živé na venkově.



## Válka

Málokterou oblast postihly husitské války tak těžce jako výtvarné umění. Husité vyplenili početné kláštery a kostely. Zničili mnoho vynikajících uměleckých a literárních děl.



**Pokud jsi kašpar, jako já,  
můžeš si vybrat jakoukoliv  
stránku k pokračování.**



**Pokud ne, Tvoje smůla,  
pokračuj se vyléčit na stranu 13.**



**Zavři, prosím,  
za sebou. Můžu  
Ti nalít čaj?**

Posad' se a neboj se ničeho. Není se čeho bát. Tady jsi v bezpečí. Tak. Jsem bába Magdaléna. Jsem ráda, že jsi mou chaloupku našel. Není jednoduché se dostat až sem. Bydlím hluboko v lesích z mnoha důvodů. Vrchnosti se nelíbí, co dělám, a tak jsem se ukryla do této chýše. Chodí za mnou pouze lidé, kteří vědí, kde jsem a které jsem si pečlivě vybrala.

Zabývám se léčením těla i ducha. Faráři tvrdí, že nemoci jsou boží tresty. Doktor v této době nemá vůbec lehký život. Znáím dary přírody. Bylinky, rostliny, lektvary, které z nich připravuji. Nebo spíš čaje. Přesně takový, jako teď piješ. Namíchala jsem Ti nápoj, který když vypiješ, budeš se dobře soustředit, učit a zároveň večer, až ulehneš, budeš dobře spát. U nás roste spousta bylinek, které si můžeš vypěstovat za oknem nebo přímo v bytě. Můžeš je s rodiči používat na vaření nebo, v malých dávkách, z nich připravit čaj. S bylinkami opatrně. Nejdřív je potřeba je pořádně znát, abys je mohl/a používat.

**Zde jsou tři bylinky, které používáte doma jako přísadu do jídel, napiš, do kterých je přidáváte:**

Bobkový list

Rozmarýn

Tymián

**Teď napiš další dvě, které znáš a na co se používají:**

**A teď pět bylinek, ze kterých se dělá čaj, napiš, na co se používají:**

Heřmánek

Meduňka lékařská

Kontryhel obecný

**Teď napiš další dvě bylinky, které znáš a na co se používají:**

→ Chutnal Ti čaj? Děkuji za návštěvu a věř, že, když budeš přírodu znát a budeš jí mít rád, ona Ti to vrátí. A teď už jdi, za chvíli přijde Vesna, která čeká děťátko a potřebuji ještě nasbírat pár ingrediencí do odvaru pro ni. Země s Tebou!



# Vztahy



## Duchovenstvo

Největší vliv v této době měla na medicínu církev. Od toho se odvíjelo i chápání nemoci. Nemoc byla považována za „dar od Boha“, aby si nemocný mohl odpykávat svá provinění. Činnost lékaře byla až druhořadá.



## Šlechta

Znalosti starověkých civilizací povětšinou upadly v zapomnění a léčebné procesy byly často provázány s pověrami, náboženskými mytickými představami a prapodivnými metodami, jejichž původ byl a dodnes je neznámý.



## Měšťanstvo

Morový doktor byl lékař, který měl za úkol léčit oběti morové nákazy. V dobách morových epidemií byli moroví doktoři najímáni městy, ve kterých se objevila nákaza. Za jejich služby platilo město, proto léčili všechny obyvatele – bohaté i chudé.



## Cechy

Ve středověku byly morové rány často chápány jako boží trest. Docházelo k rozvoji různých hnutí, která kritizovala panující mravy a nepravosti.



## Rolníci

Lidovému léčitelství se věnovali především venkovští léčitelé, kořenářky a porodní báby. Provozování lidového léčitelství nebylo omezeno pouze na uvedené osoby, ale znalosti určitých léčebných postupů jsou přisuzovány i širší veřejnosti.



## Umění

Morový doktor měl svůj speciální oděv. Tvořila jej maska s brýlemi, dlouhý kožený impregnovaný oděv, sahající od krku po kotníky. Dále kožené kalhoty, rukavice, boty a klobouk, které byly vyrobeny z voskované kůže. Doplnkem byla hůl jenž sloužila k rozličným úkonům, aby se doktor nemusel dotýkat pacienta rukou.



## Válka

Masky nenosili pouze lékaři, ale i ti, jež se podíleli na odstraňování následků morových ran při odklizení ostatků těl zemřelých lidí či domácích zvířat, například kati a další lidé na okraji tehdejší společnosti.



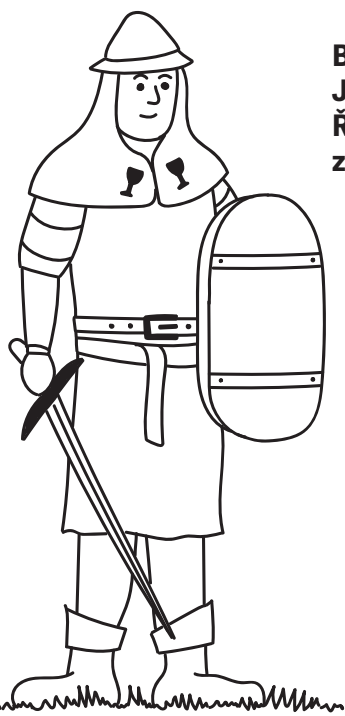
Vaříš rád/a?  
Zopakuj si stranu 9.



Máš rád bylinky a víš  
na co jsou dobré?  
Pomáhej v domácnosti  
a vrať se na stranu 7.



# Dálka



**Bud' zdrav!  
Jsem Chval  
Řepický  
z Machovic.**

Jsem český šlechtic a husitský hejtman.  
Se skupinou Jana Žižky se právě přesouváme  
z Prahy do Plzně, která pro nás bude útočištěm.  
Poté se vydám na Tábor.

Nevím, co víš o nás Husitech. Spoustu se  
toho napovídá, každý ať si udělá svůj obrázek.  
Děláme různé věci, různá rozhodnutí. Žijeme  
v přesvědčení, že je děláme správně a soud  
nechejme Pánu Bohu. Střežíme hodnoty, které  
donedávna hlásal Mistr Jan Hus. Byl označen  
za kacíře a upálili ho potupně na hranici.  
Těžká doba. Bojujeme za Jeho pravdu.  
Věříme. Jsme boží bojovníci.

Každý má jiný názor, ale některé věci se nemění:

**Máme znak. Jak vypadá a co znamená?**

**Máme píseň. Jak zní její nápěvek?**

**Jaký dopravní prostředek jsme používali v bitvách?**

**Která čtvrt v Praze je nás plná?**

**Kde můžeš na vlastní oči spatřit naší velkou bolest z Bitvy u Lipan?**

# Vztahy



## Duchovenstvo

Hodnocení křížových výprav do Svaté země jsou velmi rozporuplná. Starší poznání zdůrazňuje jejich přínos pro vzájemnou kulturní výměnu mezi západní křesťanskou civilizací a arabským světem. Soudobé historické bádání většinou tvrdí, že důsledky křížových tažení do Svaté země pro evropskou společnost byly spíše negativní.



## Šlechta

Počátky české šlechty v 10.–12. století úzce souvisí s rodem Přemyslovců a jejich vojenskými družinami. Ty byly tvořeny schopnými jedinci, kteří za své služby dostávali vyluhy v podobě pozemků, správcovství hradu atd.



## Měšťanstvo

V tomto období se zdi opevnění města zpevňovaly. Bylo to nezbytné vzhledem k síle kanónů a nutnosti eliminace dopadu dělových koulí, které způsobovaly značné škody. Stoupající síla zdiva byla potřebná též pro využití děl na obranu.



## Cechy

Ve středověku se jako zbraně vedle kopí a seker začaly objevovat jejich různé kombinace, tzv. halapartny. Rozvoj řemesel tento vývoj dále urychlil. Jako zbraně byly používány častokrát řemeslnické či zemědělské nástroje (třeba husitské kosa a cepy), později se z nich vyvinuly samostatné zbraně (řemdih, palcát).



## Rolníci

Husitské války lze označit za období českých dějin (a dějin střední Evropy), které vyvolává mnohé kontroverze. Ve válečných letech upadlo hospodářství do katastrofálního stavu, obchodní styky se zahraničím byly oficiálně přerušeny.



## Umění

Ktož jsou boží bojovníci (čili moderně Kdo jsou boží bojovníci), je jeden z nejznámějších chorálů husitské doby, kterému je někdy připisována funkce jakési husitské hymny.



## Medicína

Rytířské turnaje byly velmi nebezpečné. Docházelo ke zraněním, někdy i smrtelným. Aby se ještě více snížilo nebezpečí, používali rytíři tupé zbraně, vyrobené ze dřeva nebo z kostic.



**Zaujali Tě husité? Vrať se na stranu 3 a nakresli znak města Tábor.**



**Válka Ti nic neříká? Navštiv opět Kašpara na straně 11 a kresli duhu, dokud to půjde!**

# poznámky



Pořádá: Studio DAMÚZA, o. p. s.

Autoři konceptu a produkce: TABULA RASA, z. s. (Jan Brejcha, Mikoláš Zika, Jan Tyl)

Texty: Jan Tyl

Ilustrace a grafická úprava: Tereza Hanková

© VyšeHrátky 2020

VE SPOLUPRÁCI

VYŠEHRAÐ#  
NÁRODNÍ KULTURNÍ  
PAMÁTKA

ZA PODPORY



Státní fond kultury ČR



MĚSTSKÁ ČÁST PRAHA 2



HLAVNÍ PARTNER



HLAVNÍ MEDIÁLNÍ PARTNER

